

Blanchiment des dents (Bleaching): Le blanc qui embellit les dents



Des dents d'un blanc éclatant: un rêve réalisable aujourd'hui

Alors que la publicité et la TV nous font constamment miroiter le charme des sourires aux dents parfaitement blanches, un très grand nombre de gens 'normaux' souffrent de leurs dents jaunies, colorées, disgracieuses. Dans de nombreux cas, le blanchiment ou Bleaching des dents peut permettre de remédier à ce désagrément.

Nous vous informons dans ce chapitre des différentes méthodes d'éclaircissement dentaire avec leurs avantages et leurs inconvénients.

Pourquoi les dents se colorent, deviennent jaunes ou se tachent?

- La couleur naturelle des dents: chaque individu naît avec sa propre couleur de dents, plus ou moins claire ou sombre.
- **Âge**: L'émail des dents s'assombrit généralement avec l'âge, mais la couleur naturelle des dents à la naissance peut aussi se modifier considérablement d'un individu à l'autre.
- **Pigmentation** (coloration en profondeur) : la consommation à long terme d'aliments et produits colorants comme le thé, le café, le vin rouge, le tabac etc. peut conduire à une coloration en profondeur de l'émail des dents.
- **Dent mortes**, après traitements de racine aussi : les dents dévitalisées deviennent plus sombres et le contraste avec les dents adjacentes plus claires les rend plus apparentes.
- **Défauts innés de l'émail** : dans les cas légers de taches claires ou sombres ou de rayures sur une dent ou plusieurs, dans les cas plus graves de stries et de substance défectueuse.
- La prise de certains **antibiotiques** (Tetracycline) dans la phase de développement des dents (taches brunes ou rayures)
- **Fluorose dentaire** par surdosage de fluorides pendant le développement des dents (émail taché ou strié)

Les différents modes de blanchiment des dents

- **Blanchiment rapide dans un cabinet dentaire (aussi nommé : Power-Bleaching, In-Office-Bleaching)**. Il consiste en un puissant éclaircissement des dents par traitement rapide de courte durée (90 minutes environ). Ce processus très efficace ne devrait être pratiqué que par un dentiste ou un hygiéniste dentaire expérimenté.



À gauche: Blanchiment au bureau À droite: Blanchiment à domicile avec des attelles

- **Blanchiment à la maison (Homebleaching)** : il peut être pratiqué par le patient lui-même à la maison sur instruction du dentiste. Pour le Homebleaching, le patient porte chaque nuit pendant une ou deux semaines (ou dans la journée pendant 2 ou 3 heures) des gouttières transparentes, réalisées auparavant par empreinte, et remplies d'un gel de blanchiment. Un usage régulier permet un éclaircissement progressif des dents. Cette méthode conduit cependant parfois à une **hypersensibilité du collet de la dent et à des irritations des gencives**. Des contrôles dentaires réguliers sont recommandés pendant le traitement.

On distingue par ailleurs :

- Le blanchiment externe des dents vivantes. C'est la méthode de blanchiment usuelle qui consiste à appliquer le gel éclaircissant sur l'extérieur des dents
- Le **blanchiment interne** pour des dents devitalisées (mortes).

La méthode ZOOM® : Des dents blanches en 90 minutes

Dans notre cabinet, nous avons opté pour le Philips ZOOM®-System, une méthode particulièrement efficace et douce qui garantit **des résultats excellents et durables pour un traitement de 60 minutes seulement** (90 minutes en incluant la préparation).



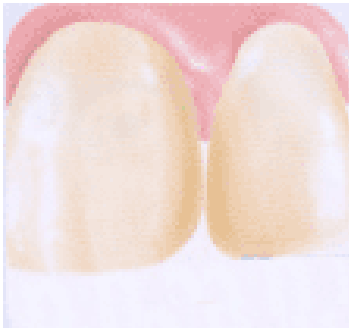
ZOOM® est l'un des leaders sur le marché mondial dans le traitement de blanchiment des dents. Plus de 1'000'000 de traitements ont été menés avec succès jusqu'à ce jour selon cette méthode efficace et douce. Les résultats unanimement positifs que nous avons enregistrés nous ont conduit à privilégier le procédé ZOOM®-Bleaching dans notre cabinet.

Comment est obtenu l'éclaircissement par la méthode ZOOM®?

Le traitement commence par un nettoyage professionnel des dents, seules des dents propres et détartrées permettant de garantir de bons résultats. Les gencives sont ensuite recouvertes d'une barrière gingivale de protection, de manière à ce que seules les dents restent à découvert. Le gel de blanchiment, activable par projection de lumière, est ensuite appliqué régulièrement sur la surface frontale.

Au moyen de la lampe ZOOM® placée directement devant la bouche du patient, les dents sont exposées pendant 20 minutes à un rayonnement lumineux intense. Le patient porte alors des lunettes de protection. Ce mode particulier de source lumineuse ne dégage pratiquement aucune chaleur perturbatrice. La procédure est répétée deux fois, avec dans les deux cas une application préalable du gel de blanchiment, **pour un temps de traitement complet de 60 minutes** (90 minutes pour une séance complète incluant préparations et finitions).

Après le traitement, les gencives et les dents sont débarrassées de la solution protectrice et des résidus du gel de blanchiment.



Effet oxydant du gel de blanchiment au peroxyde de carbamide

Le gel de blanchiment contient 25% de peroxyde de carbamide. L'excellente efficacité de cette substance active dans le blanchiment des dents s'est confirmée au cours des 20 dernières années. Le peroxyde d'hydrogène libéré pénètre dans les dents et décompose les pigments de couleur en liaisons incolores par oxydation. Les activateurs de lumière spéciaux de la lampe ZOOM® renforcent l'effet éclaircissant du gel de blanchiment.

[Vous trouverez ici des informations scientifiques détaillées sur le mode d'action et la sécurité du blanchiment des dents ZOOM ici \(pdf en anglais, 7.5 MB\)](#)

Pour voir une vidéo du déroulement d'un traitement ZOOM® :

[YouTube Vidéo](#)

Précautions recommandées après le blanchiment

Dans les 24 heures qui suivent le traitement, l'émail des dents est un peu rugueux et poreux ce qui peut favoriser la fixation des colorants. C'est pourquoi, **le premier jour qui suit le blanchiment**, il est fortement recommandé d'éviter tous les aliments et boissons riches en colorants (par ex. betteraves rouges, curry, baies rouges, vins rouge, thé noir) et de ne pas fumer. Après 24 heures, l'émail ayant, par l'absorption des minéraux dans la salive, retrouvé son aspect lisse et une résistance accrue, ces restrictions peuvent être levées.

Les avantages de la méthode de blanchiment ZOOM®



- Ce procédé de blanchiment des dents s'avère très efficace puisqu'il assure un éclaircissement des dents durable jusqu'à 8 teintes sur l'échelle des teintes Vitapan – pour une durée de traitement de 60 minutes seulement.
- ZOOM®-Bleaching est une méthode testée en laboratoire et dont l'innocuité a été prouvée.
- Grâce à la formule spéciale d'activation par la lumière, la méthode ZOOM® est efficace avec un gel de blanchiment d'une concentration de la substance à 25% seulement, alors que la plupart des autres méthodes de blanchiment rapide utilisent un gel de blanchiment plus puissant et par conséquent plus agressif.
- Ceci diminue considérablement les effets secondaires désagréables, comme par exemple l'hypersensibilité des collets dentaires ou les inflammations des gencives.



Teintier dentaire Vitapan

Cette jeune patiente de 17 ans acceptait mal ses dents jaunâtres et a souhaité un traitement de blanchiment des dents par le procédé ZOOM®.



Pour commencer, un gel de protection est appliquée sur les gencives. Le gel de blanchiment est ensuite réparti sur les dents.



Durant le processus de blanchiment de 3 fois 20 minutes, la patiente mord dans un bloc en plastique afin que la lumière d'activation de la lampe ZOOM® puisse atteindre les dents sur toute leur surface. La musique et le casque audio favorisent la relaxation.



À la grande satisfaction de la patiente, l'éclaircissement des dents est manifeste.



Le blanchiment des dents peut-il endommager les dents?

[Le résultat des études scientifiques](#) (pdf en anglais 7.5 MB) confirme qu'un **blanchiment pratiqué en conformité sous le contrôle d'un médecin-dentiste** n'induit aucun dommage ou perte de substance des dents ou des gencives. Le seul inconvénient peut être une sensibilité passagère accrue dans la zone des collets dentaires, qui se dissipe rapidement après le traitement. Les personnes concernées sont le plus souvent des patients qui souffrent de parodontite et de racines partiellement déchaussées.

Le **Homebleaching pratiqué sans le contrôle d'un médecin-dentiste** peut au contraire entraîner des problèmes : **une hypersensibilité des dents** douloureuse et durable n'est pas rare et conduit parfois à une interruption du processus par le patient. La gouttière de blanchiment peut aussi parfois provoquer des inflammations des gencives, à quoi s'ajoute un danger de **Overbleaching = sur-blanchiment des dents** non négligeable.

Un Homebleaching trop prolongé ou l'emploi d'un gel de blanchiment trop puissant risquent de rendre les incisives transparentes et laisser apparaître la sombre cavité

buccale par transparence. Les effets inesthétiques de transparences bleu-noir qui peuvent en résulter sont hélas irréversibles.

Quelle est la durée du résultat obtenu?

Selon le type de dents et le mode de vie du patient (consommateurs de thé noir, fumeurs, etc.) l'effet du blanchiment dure normalement de 2 à 4 ans. Après ce laps de temps, le blanchiment peut être renouvelé sans aucun problème.

Après un traitement ZOOM-Bleaching, nous remettons à nos patients dans notre cabinet une paire de gouttières pour le Homebleaching à la maison. Ils peuvent ainsi agréablement et sans dépenses supplémentaires prolonger le résultat obtenu par des re-blanchiments occasionnels.

Blanchiment interne pour les dents dévitalisées



Racine morte incisive droite avant et après le blanchiment interne





Les dents mortes ou dévitalisées ont tendance à se colorer et brunir (coloration du jaunâtre au gris-noir) avec le temps en raison des produits de dégradation de la pulpe dentaire, ce qui conduit à des altérations esthétiques. Ici peut intervenir le **blanchiment interne (Internal Bleaching)** qui consiste à percer la dent dévitalisée (à l'arrière, sans que cela soit visible) et à introduire un produit de blanchiment spécial. L'ouverture est ensuite refermée par un obturation provisoire.

Ce traitement dure environ 10 minutes et sera répété plusieurs fois à intervalles de 3 à 5 jours jusqu'à obtenir l'éclaircissement désiré. L'ouverture est ensuite obturée avec une obturation en composite de la couleur de la dent. L'effet de blanchiment perdure plusieurs années et rend souvent superflue la pose d'une couronne sur la dent concernée.

Le blanchiment est-il possible pour tous les types de dents?

En règle générale seules les **dents naturelles** peuvent être blanchies, **et non les matériaux de remplacement comme la résine composite ou la céramique**. Les résines composites s'adaptent normalement bien à la couleur des dents voisines et ne posent généralement aucun problème. Les obturations plus étendues ou les couronnes peuvent cependant apparaître plus sombres que les dents voisines éclaircies par le traitement.

Les dents jaunâtres ou brunes de couleur homogène se prêtent particulièrement bien au traitement. Dans le cas de **colorations grises**, le résultat est généralement moins éclatant. Les dents **striées ou tachées** présentent un aspect plus clair dans leur ensemble, mais la gradation de couleur demeure. Il requiert parfois une micro-abrasion supplémentaire.

Les dents très **transparentes** (émail dentaire diaphane) exigent des **précautions particulières**. Un **Overbleaching (sur-blanchiment)** peut accroître la transparence de l'émail jusqu'à faire apparaître la cavité buccale sombre par transparence, ce qui

est très inesthétique. C'est pourquoi il est impérativement conseillé de s'en remettre à un personnel formé et spécialisé pour un traitement de blanchiment des dents.

À quels patients le blanchiment est-il déconseillé ?

Le blanchiment des dents est déconseillé aux femmes enceintes et aux personnes atteintes de maladies graves.

Coût du blanchiment des dents

Nous proposons à nos patients une **offre groupée de blanchiment avantageuse** incluant :

- Un éclaircissement complet des dents dans notre cabinet selon la méthode Philips ZOOM®.
- Une paire de gouttières de blanchiment vous est offerte en prime pour un **homebleaching** à domicile qui vous permet d'entretenir le blanchiment de temps à autre chez vous, de manière à prolonger avantageusement le résultat du blanchiment sur plusieurs années.
- Cette **offre de blanchiment groupée (ZOOM + gouttières pour le Homebleaching) vous est proposée dans notre cabinet pour Fr. 800.-** .
- À cela s'ajoute, si nécessaire ou si vous le souhaitez, un bref examen et un nettoyage des dents, un blanchiment des dents optimal ne pouvant s'obtenir que sur des dents propres, détartrées et débarrassées de toute plaque dentaire.

Le Homebleaching pour un coût de 650.- Fr est un peu plus avantageux, mais pour les raisons précédemment exposées, nous ne le proposons habituellement pas pour un premier traitement.

Le coût de l'éclaircissement d'une dent colorée dévitalisée par le procédé de blanchiment interne s'élève en fonction du nombre de séances requises de 300,- à 500.- Fr., à quoi s'ajoute le coût de l'obturation nécessaire après le blanchiment. Pour convertir ces montants en Francs suisses en EUROS, un calculateur est à votre disposition ici : [Convertisseur de devises en ligne](#).

Micro-abrasion contres les taches de l'émail

Les taches brunes ou claires de l'émail, qui sont souvent les conséquences d'une perturbation du développement de la dent dans l'enfance, peuvent nuire considérablement à l'esthétique dentaire. Un simple blanchiment de la dent s'avère généralement insuffisant, les taches éclaircies restant gênantes.

La solution peut être ici le recours à une micro-abrasion de l'émail : un gel spécial (par ex. Opalustre), contenant un acide et une fine poudre abrasive, est déposé sur la dent tachée. Cette pâte est brièvement massée dans l'émail, puis rincée à l'eau. Une infime couche de l'émail (environ un dixième de millimètre) est ainsi polie pour supprimer en douceur la coloration. Dans certains cas, la micro-abrasion peut être combinée au blanchiment.



Dans le cas d'altérations de la couleur (dysplasie de l'émail) ne pouvant être corrigées de manière satisfaisante par le blanchiment ou la micro-abrasion, le recouvrement de la dent avec une facette céramique peut s'avérer nécessaire.

Dentisterie esthétique

Les procédés de blanchiment des dents décrits ici relèvent pour une part de la dentisterie esthétique.



Les procédés de blanchiment des dents décrits ici relèvent pour une part de la dentisterie esthétique.